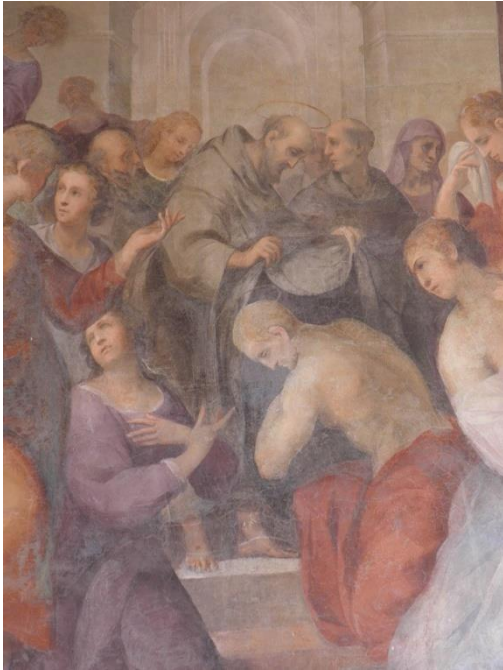


Les bienheureux Luchèse et Buonadonna

Fr. Amando Trujillo Cano, TOR



L'Église célèbre le 28 avril la commémoration du bienheureux Luchèse - considéré traditionnellement comme premier membre du troisième ordre franciscain - et de sa femme Buonadonna. Leur mémorial sera omis mais nous aurons à l'esprit leur héritage spirituel dans lequel nous trouvons l'une des origines de ce que nous appelons maintenant l'Ordre franciscain Séculier. La célébration de notre re-naissance dans le Christ durant la période pascale nourrit notre désir de renouveler notre façon de vivre à l'exemple de tous nos saints ancêtres de la famille franciscaine.

Les premières notices hagiographiques sur Luchèse et Buonadonna sont tardives (XIV et XV siècles) et nous sont parvenues avec des signes très clairs d'ajustement au style du lieu et du temps. Luchèse est né à Gaggiani

(Toscane), vers 1180, dans une famille de paysans. Il a épousé Buonadonna, issue d'une famille aisée de Borgo-Marturi, et en eut plusieurs enfants. Il se lança dans les affaires et la politique mais ses concurrents envieux le conduisirent à l'échec. Il s'installa alors à Poggi-Bonzi, se consacra habilement à des activités commerciales et devint riche et avare.

Ils souffrirent la perte de leurs enfants et vers 1220, le mode de vie de Luchèse connut un tournant dramatique lorsque, touché par la grâce, il se mit coeur et âme à la recherche du royaume de Dieu. Fasciné par l'exemple marquant et la vie évangélique de saint François d'Assise qu'il rencontra probablement en 1221, il embrassa une vie pénitentielle, se consacrant à la prière intense, jeûnant et partageant ses biens avec les pauvres. D'après la tradition, Buonadonna ne fut tout d'abord pas tellement favorable à cette évolution de Luchèse, mais quelques signes de la Providence l'ont convaincue de se joindre à lui de tout coeur. En progressant dans leur conversion, ils ont abandonné toutes leurs possessions à l'exception d'une petite pièce de terre que Luchèse cultiva pour se nourrir et aider des pauvres. Ce choix de pauvreté volontaire serait confirmé par un document historique témoignant de la vente de la maison de Buonadonna, acte daté du 7 août 1227 et portant consentement des deux époux. Luchèse fit aussi preuve d'une grande générosité vis à vis des malades de l'hôpital de Poggi-Bonzi.

Après de nombreuses années d'une vie pénitentielle fructueuse, les deux époux sont morts à quelques heures de l'un l'autre, probablement le 28 avril 1250. Ils avaient reçu l'assistance sacramentelle du Gardien des Frères Mineurs de Poggi-Bonzi, dans la chapelle desquels ils furent enterrés. La vénération locale débuta très rapidement et,

devant la ferveur populaire, l'église fut agrandie et consacrée à saint François et au bienheureux Luchèse. Au long des siècles, de nombreux miracles furent attribués à l'intercession de ce couple. La fête de Luchèse devint solennité pour la commune de Poggi-Bonzi en 1331 quand il fut nommé, avec saint Laurence, protecteur de la ville. La vénération de Luchèse a reçu l'approbation pontificale de Pie VI le 27 mars 1697 et, bien que le titre de "bienheureuse" n'a pas été officiellement donné à Buonadonna, la tradition locale l'a toujours considérée comme telle. Même s'il n'y a pas d'évidence assez historique pour soutenir que Luchèse et Buonadonna ont été les tout premiers membres du troisième ordre de saint François, leur vie reflète clairement un esprit pénitentiel vrai et présente quelques-uns des premiers fruits de sainteté franciscaine dans l'état séculier.

Leur témoignage nous rappelle que le mode de vie franciscain résulte d'une conversion sincère à l'évangile de Jésus-Christ, une conversion qui, nous donnant le trésor du royaume de Dieu, nous libère d'un attachement égoïste aux biens matériels. Une conversion continue nous permet de servir nos frères et soeurs - en particulier les pauvres et les souffrants - en partageant généreusement avec eux nos biens, nos talents et notre temps. Cette commémoration marque aussi l'importance d'intégrer les valeurs franciscaines aux réalités temporelles, intégrant prière contemplative et vie sacramentelle avec amour actif pour le voisin, le malade, le pauvre dans lesquels nous voyons le Christ. et en adoptant une façon de vivre marquée par la simplicité et le travail honnête.

Prions avec l'Église: *Seigneur notre Dieu, en appelant le bienheureux Luchèse à une vie de pénitence, tu as manifesté ses oeuvres de charité; donne-nous de persévérer dans le bien, afin q'à sa prière et à son exemple la pénitence produise de réels effets en nous. . Nous te le demandons par notre Seigneur Jésus-Christ notre Seigneur qui vit et règne avec Toi pour les siècles des siècles.* (Prière ouvrant la liturgie de la commémoration).